



# OPNIEUW AAN HET WERK NA LANGDURIGE ZIEKTE

maart 2023



# 1. RE-INTEGRATIETRAJECT (RIT)

## WAT?

In deze folder vind je de belangrijkste elementen van de wetgeving rond de re-integratie van langdurig zieke werknemers (RIT2.0) terug.

## WAAROM?

Met deze maatregel wil de regering de terugkeer naar de arbeidsmarkt vergemakkelijken voor langdurig zieken. Dit via een (gedeeltelijke) werkherleving, een aangepaste werkpost en/of ander werk of een beroepsomscholing.



[www.hetacv.be/re-integratie](http://www.hetacv.be/re-integratie)

## VOOR WIE?

Dit traject is gericht op werknemers in de privé- sector, openbare diensten, onderwijs en is ook uitgebreid naar werknemers met een beroepsziekte en/of werknemers die een arbeidsongeval hadden.

## WELKE STAPPEN DOORLOOP JE IN EEN RIT?

- STAP 1** Instroom in het re-integratietraject
- STAP 2** Re-integratiebeoordeling door de arbeidsarts
- STAP 3** Re-integratieoverleg
- STAP 4** Re-integratieplan door de werkgever
- STAP 5** Uitvoering en opvolging plan



## STAP 1: Instroom

Wie kan initiatief nemen om een re-integratietraject op te starten en vanaf wanneer?

- Werknemer – vanaf eerste dag arbeidsongeschiktheid
- Behandelende arts met goedkeuring van werknemer – vanaf eerste dag arbeidsongeschiktheid
- Werkgever - vanaf drie maanden arbeidsongeschiktheid of onmiddellijk indien de werknemer over een attest definitieve ongeschiktheid beschikt.
- Bij arbeidsongeval/beroepsziekte kan dit pas na einde tijdelijke arbeidsongeschiktheid

Na 4 weken arbeidsongeschiktheid contacteert de preventieadviseur/arbeidsarts (PAAA) je zo snel mogelijk over de mogelijkheden van werkherleving. Je bent niet verplicht om in een traject te stappen, maar we raden je aan dat je de PAAA hiervan op de hoogte brengt.

## STAP 2: Re-integratiebeoordeling

De preventieadviseur/arbeidsarts zal na onderzoek van de werknemer, werkpost en na overleg (mits goedkeuring werknemer) een van de onderstaande 3 beslissingen nemen. De PAAA heeft hiervoor 49 kalenderdagen.

- A) Je bent **TIJDELIJK ONGESCHIKT** voor het overeengekomen werk, met de mogelijkheid om, in afwachting van herstel, aangepast werk/ander werk te verrichten of op een aangepaste werkpost te werken.
- B) Je bent **DEFINITIEF ONGESCHIKT** voor het overeengekomen werk, met de mogelijkheid om aangepast werk/ander werk te verrichten of op een aangepaste werkpost te werken. Je kan beroep aantekenen tegen deze beslissingen binnen de 21 kalenderdagen.
- C) **AFWACHTEND:** de re-integratiebeoordeling is (voorlopig) niet mogelijk omwille van medische redenen. Dit betekent het einde van het re-integratietraject. Een nieuw traject kan ten vroegste na 3 maanden opgestart worden, tenzij de PAAA oordeelt om van deze termijn af te wijken.

## STAP 3 Re-integratieoverleg

De werkgever gaat in overleg met jou en de PAAA om een plan uit te werken. Hier kunnen meerdere actoren bij betrokken worden zoals de werknemersafgevaardigde, de behandelend arts, een ergonoom, de TNW-coördinator, een disability manager of een arbeidsdeskundige VDAB/GTB.

Let op! Dit overleg kan enkel mits jouw toestemming.

## STAP 4 Re-integratieplan

De werkgever maakt een plan op. Dit moet aangepast zijn aan jouw gezondheidstoestand en mogelijkheden.

Hij bekijkt hierbij de mogelijkheden van aangepast werk, ander werk, opleiding, begeleiding, enz. en moet rekening houden met de aanbevelingen van de preventieadviseur/arbeidsarts, het collectief re-integratiebeleid en redelijke aanpassingen.

De werkgever krijgt 63 kalenderdagen de tijd voor beslissing A en 6 maanden voor beslissing B.

Een weigering door werkgever is in principe niet mogelijk, tenzij:

- De mogelijkheden tot aanpassing werkpost en/of aangepast/ander werk ernstig werden overwogen.
  - En waar nodig rekening werd gehouden met redelijke aanpassingen.
    - Dan moet de werkgever de weigering motiveren in een verslag.
- De werkgever licht het plan toe aan jou. Je hebt dan 14 kalenderdagen de tijd om het plan al dan niet te aanvaarden.
- Bij weigering moet je dit motiveren en eindigt het re-integratietraject. Let op! Als je niet reageert, kan dat ernstige gevolgen hebben.
  - Indien je geen reactie geeft, word je opnieuw gecontacteerd. Indien je dan nog geen reactie geeft, betekent dit het einde van het re-integratietraject.

## STAP 5 Uitvoering en opvolging plan

Als beide partijen akkoord zijn met het re-integratieplan, kan dit worden uitgevoerd. De uitvoering wordt opgevolgd door de PAAA en zo nodig aangepast. Je kan altijd een spontane consultatie met de PAAA aanvragen.



#### EXTRA INFO:

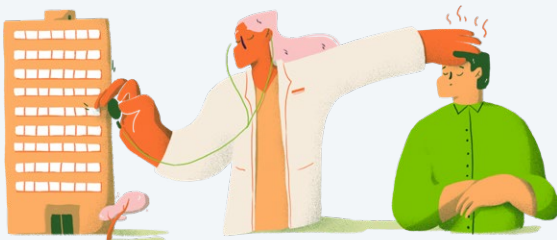
- Je kan ook 'informeel' een procedure starten door voorafgaand een bezoek te plannen bij de PAAA. Via [www.seed-connect.be](http://www.seed-connect.be) kom je meer weten over jouw externe dienst voor Preventie en Bescherming op het werk.
- Bij het einde van een re-integratieplan kan een nieuw traject ten vroegste na 3 maanden worden opgestart.
- Bij het einde van een re-integratietraject verwittigt de PAAA de adviserende arts van je mutualiteit met de reden van beëindiging traject.
- Ontslag wegens medische overmacht staat los van het re-integratieplan.

#### BIJZONDERE PROCEDURE MEDISCHE OVERMAGHT

Ontslag wegens medische overmacht kan niet als er een re-integratietraject loopt.

Wanneer is dit wel mogelijk?

- Na minstens 9 maanden arbeidsongeschiktheid
- Na vaststelling definitieve ongeschiktheid Beslissing B
  - En als je geen onderzoek voor aangepast of ander werk aanvraagt
  - Of je vroeg wel een onderzoek aangepast of ander werk aan, maar de werkgever heeft in een verslag gemotiveerd dat er geen aangepast werk mogelijk is.
  - Of je vroeg wel een onderzoek aangepast of ander werk aan, maar je hebt het aangeboden re-integratieplan, waar men geen rekening heeft gehouden met jouw eventuele motivatie, geweigerd..



## 2. TERUG NAAR WERK TRAJECT (TNWT)

### WAT?

Een traject met een terug-naar-werk-coördinator (TNWC). Hij/zij ondersteunt je tijdens jouw ziekte en maakt je wegwijs in het kluwen van dienstverlening en mogelijkheden. Het doel is om je zo duurzaam mogelijk terug stappen te laten zetten op de arbeidsmarkt.

### VOOR WIE?

- Arbeidsongeschikten zonder arbeidsovereenkomst, dus ook werkzoekenden
- Arbeidsongeschikten die NIET in een re-integratietraject bij de preventie-adviseur/ arbeidsarts zitten
- Zelfstandigen

### HOE KAN EEN TNWT OPGESTART WORDEN?

- Door de adviserend arts van jouw mutualiteit na inschatting van de restcapaciteit
- Door een spontane vraag van de zieke, na het informeren en de goedkeuring van de adviserende arts

Na 10 weken arbeidsongeschiktheid ontvang je als zieke werknemer automatisch een vragenlijst. Indien deze niet binnen 2 weken (behoorlijk) is ingevuld en teruggestuurd, wordt er contact met je opgenomen.



#### LET OP: SANCTIES -2.5% op je uitkering

- Indien je niet komt opdagen op de eerste afspraak met TNWC.
- Indien je niet komt opdagen op afspraak bij de adviserende arts in kader van de inschatting restcapaciteiten.
- De eerste afspraak is dus verplicht, het verdere verloop blijft vrijwillig.

### 3. BIJ WIE KAN JE TERECHT VOOR HULP?

Deze info en nog veel meer kan je terugvinden op [www.hetacv.be/re-integratie](http://www.hetacv.be/re-integratie)

- Heb je meer info nodig over de **wetgeving**? Dan kan je terecht bij het syndicaal loket van het ACV;
- Wil je **ondersteuning in oriëntatie**? Of meer info over jouw mogelijkheden? Neem dan zeker contact op met de **ACV-Bijblijfconsulenten**;
- Ben je **militant** en wil je hiermee aan de slag op de werkvloer? Dan zijn de **ACV-Samenwerkers** jouw contactpersoon
- Elke mutualiteit beschikt over een pagina op hun website; met meer informatie over het **terug-naar-werk-traject**. De contactinformatie om hun TNWC's te bereiken, kan je hier ook terugvinden (zoals bijvoorbeeld een contactformulier).

